

## 2.3 Tres tumbas infantiles de neonatos en el yacimiento altomedieval de La Cabilda, Hoyo de Manzanares

Rosario Gómez Osuna, Elvira García Aragón,  
Alfonso Pozuelo Ruano, Fernando Colmenarejo García. Equipo  
A de Arqueología, [equipoadearqueologia@gmail.com](mailto:equipoadearqueologia@gmail.com)



Figura 1.- Localización y plano de prospección del yacimiento altomedieval de La Cabilda, Hoyo de Manzanares (Equipo A 2018).

### 2.3 Tres tumbas infantiles de neonatos en el yacimiento altomedieval de La Cabilda, Hoyo de Manzanares

Rosario Gómez Osuna, Elvira García Aragón,  
Alfonso Pozuelo Ruano, Fernando Colmenarejo García.

El yacimiento altomedieval de La Cabilda, Hoyo de Manzanares, es un asentamiento aldeano rural situado en el pie de la Sierra de Guadarrama, con cronologías del siglo VII d.C. (Gómez y otros, 2016a). En una zona granítica en la que el suelo no es proclive al desarrollo agrícola a gran escala, serán la ganadería y la explotación de las rocas y minerales del entorno las fuentes de su economía. Cuenta con estructuras de habitación y productivas, y con enterramientos dispersos en sepulturas excavadas en roca granítica, de tipo ovalado, en las proximidades de los edificios.

Durante la campaña de excavaciones del año 2017, se descubrieron tres inhumaciones infantiles. Dos de ellas practicadas en el interior de una de las habitaciones de un edificio de carácter auxiliar, probablemente dedicado a almacén y zona de trabajo. La tercera apareció en el exterior, en el entorno inmediato a este edificio. Se trata de cistas instaladas en fosas excavadas en el suelo, con una teja de base, otra de cobertera y fragmentos de tejas o pequeñas lajas de piedra en los laterales. En ocasiones se señala la cabecera con una teja hincada con mayor altura. Por su reducido tamaño (50-60cm de longitud), corresponderían a neonatos o niños de pocas semanas. No presentaban ajuar y la fragilidad y escasa consistencia de los huesos infantiles, así como las características geológicas del sustrato, suelo granítico de alta acidez, no han permitido recuperar ningún resto óseo. Es novedosa la documentación de este tipo de enterramientos asociados a zonas o estructuras no funerarias en la sierra madrileña.

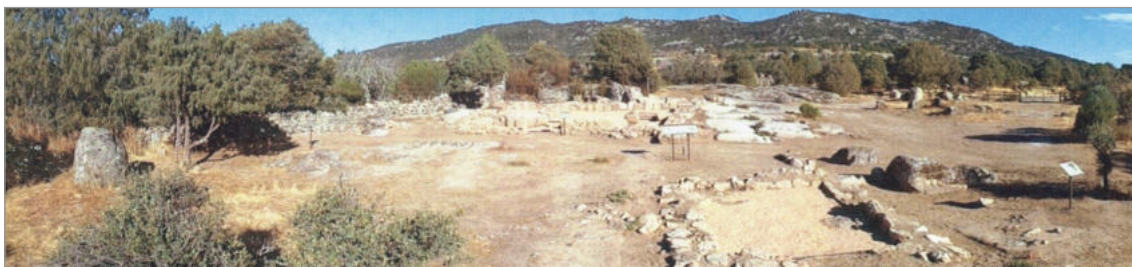


Figura 2.- Vista de la zona excavada de La Cabilda hasta 2017 y puesta en valor para la visita pública (Equipo A 2017).

Probablemente hubiera en La Cabilda una convivencia de diferentes tipologías a la hora de practicar los enterramientos. Los neonatos o perinatales son un segmento poblacional de características singulares y específicas en muchos aspectos: religiosos, sociales, familiares, biológicos,... y parece un hecho constatado que, a los más pequeños, se les da un trato funerario diferencial respecto al de los adultos, algo que viene ocurriendo desde la prehistoria reciente y que se ha mantenido hasta el pasado siglo XX en algunas comunidades.

El hecho del enterramiento diferencial es una peculiaridad que puede tener que ver con el momento en que un individuo pasa a formar parte de la comunidad como miembro de pleno derecho, así como con su identidad social, las edades y momentos elegidos o designados para los ritos de paso, el grado de dependencia de los adultos o los lazos emocionales existentes con los progenitores.



Figura 3.- Dos de las tumbas excavadas en roca de La Cabilda (Equipo A 2013).

**2.3 Tres tumbas infantiles de neonatos en el yacimiento altomedieval de La Cabilda, Hoyo de Manzanares**

Rosario Gómez Osuna, Elvira García Aragón, Alfonso Pozuelo Ruano, Fernando Colmenarejo García.

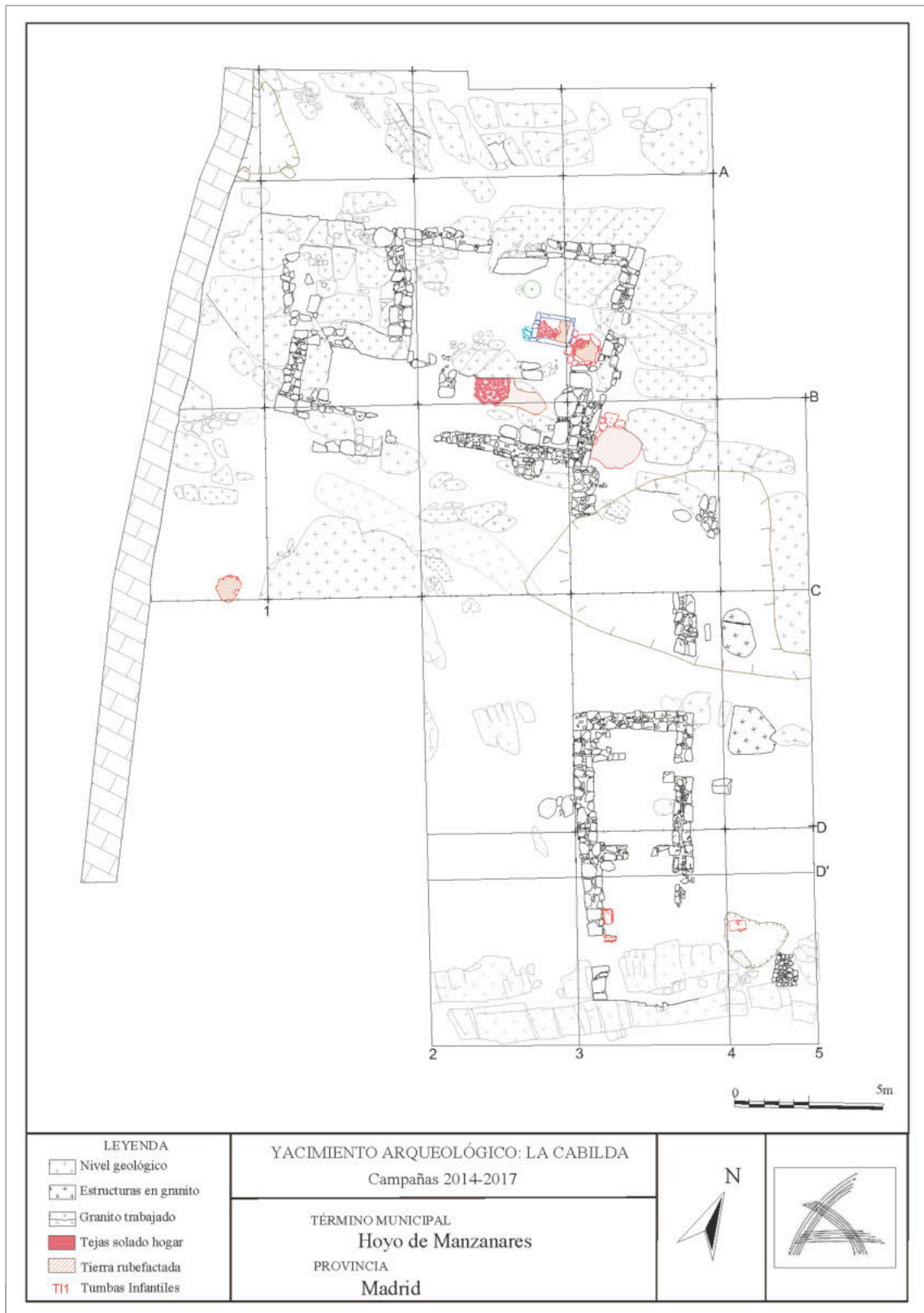


Figura 4.- Situación de las tres tumbas infantiles en el interior y entorno del edificio sur de la zona excavada hasta 2017 (Equipo A 2017).

### 2.3 Tres tumbas infantiles de neonatos en el yacimiento altomedieval de La Cabilda, Hoyo de Manzanares

Rosario Gómez Osuna, Elvira García Aragón,  
Alfonso Pozuelo Ruano, Fernando Colmenarejo García.

Parece tener también importancia el ámbito familiar y doméstico en este tipo de inhumaciones. Pero, sobre todo, va a ser el hecho de estar bautizado la condición indispensable para conseguir el acceso a los derechos de la comunidad y a los espacios religiosos, tanto de culto como de enterramiento.

Otros ejemplos de inhumaciones infantiles del mismo tipo en el entorno serrano madrileño están presentes en áreas cementeriales definidas, como Remedios, Colmenar Viejo, con similar cronología, o El Montecillo, Guadalix de la Sierra, una necrópolis que tiene dataciones radio-carbónicas entre los siglos VII-IX d.C.

Si bien la tipología de los enterramientos infantiles es similar, se evidencia la vinculación de estos enterramientos con los de adultos cuando se realizan en zonas cementeriales organizadas, mientras que no se relacionan con otras inhumaciones de adultos cuando se construyen en zonas no cementeriales. Parecen en estos casos estar relacionados con el enterramiento de la madre, pudiendo indicar la muerte coetánea de ambos, dando la madre cobertura religiosa y derecho a enterrarse en suelo consagrado al hijo, miembro excluido de la comunidad.

Conocer los modos y rituales de enterramiento de un grupo nos permite profundizar en el contexto de los comportamientos individuales y colectivos ante la muerte, en la ideología y cultura que subyace y en su entorno socio económico y productivo. En la Antigüedad Tardía se calcula que 1/3 de los nacidos moriría antes de llegar al año de vida, y



Figura 5.- Las tres tumbas infantiles del yacimiento de La Cabilda (Equipo A 2017).

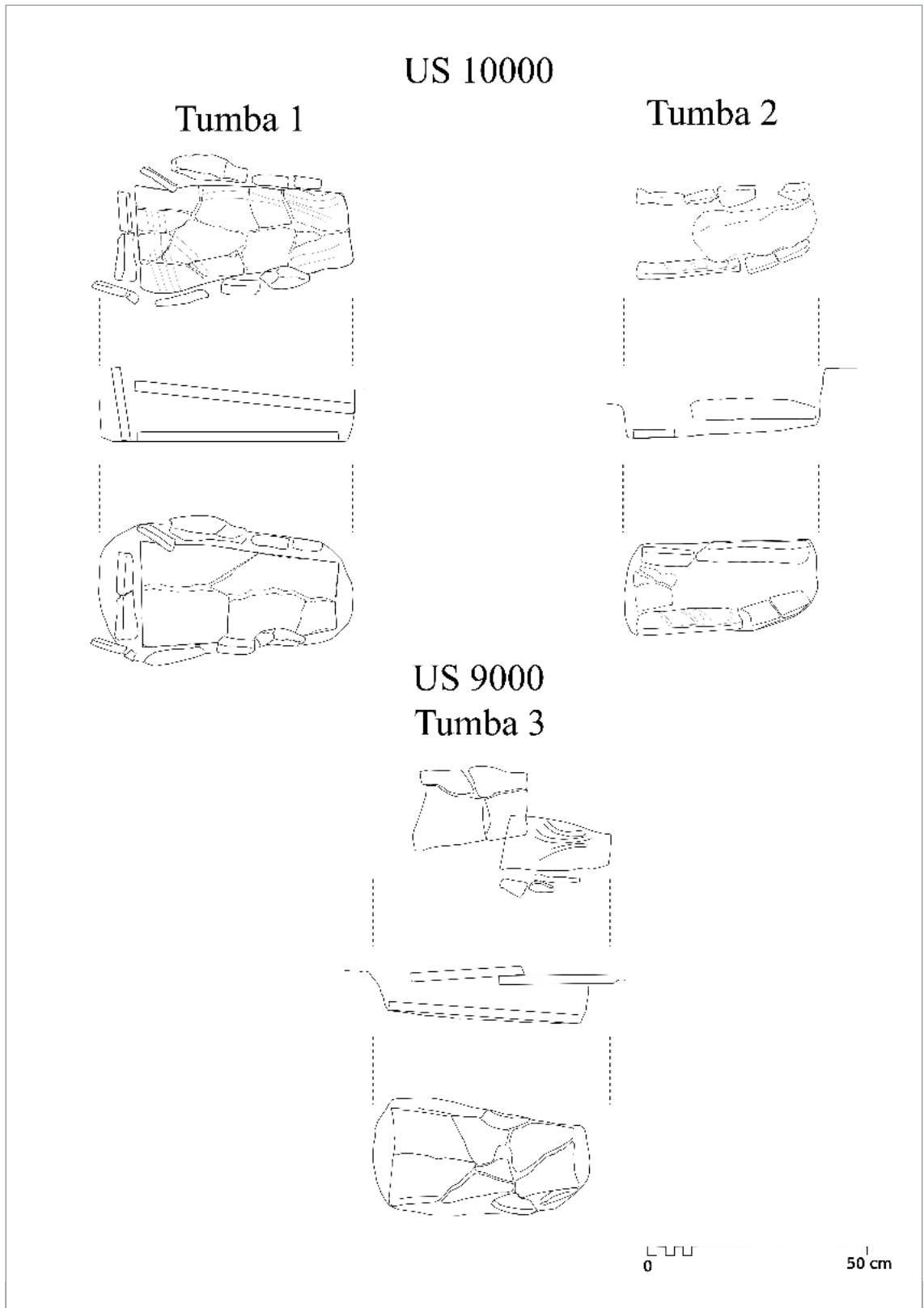


Figura 6.- Plantas, alzados y secciones de las tumbas infantiles de La Cabilda (Equipo A 2017).

de esa fracción, otro tercio no sobrepasaría los 5 años (Casi-miro y otros, 2013: 39).

Las zonas de enterramientos se ubican en el paisaje, formando parte de la identidad y organización social y cultural del poblamiento de un ámbito geográfico concreto. Son hitos de referencia de gentes y territorios, con vinculación a sus ancestros allí enterrados (Martín Viso, 2016: 865-866). Se interpretan así como elementos de la comunidad que sirven de referente identitario y de memoria.

¿Dónde están los límites, si es que los hay, entre las zonas de los vivos y las zonas de los muertos?

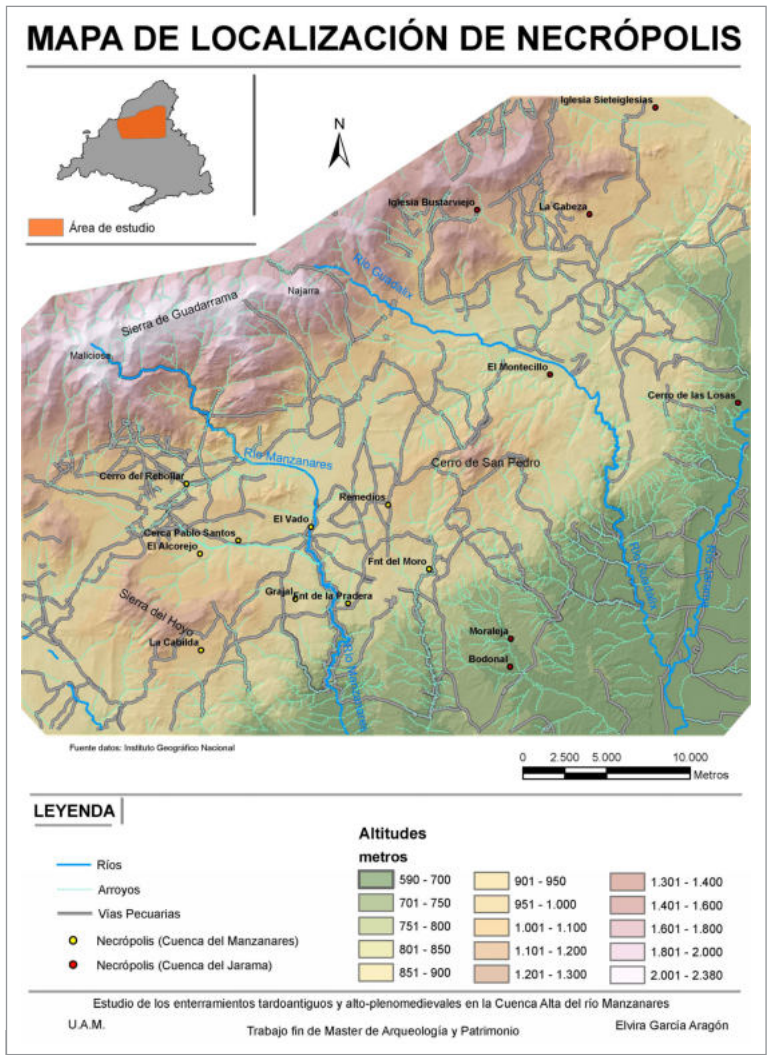


Figura 7.- Mapa de localización de las necrópolis de la Cuenca Alta del Manzanares en la Sierra de Guadarrama (García Aragón 2014).



Figura 8.2.- Tumbas infantiles de Remedios, Colmenar Viejo, Tumbas 13, 16 y 19 (Colmenarejo 2008).

### 2.3 Tres tumbas infantiles de neonatos en el yacimiento altomedieval de La Cabilda, Hoyo de Manzanares

Rosario Gómez Osuna, Elvira García Aragón, Alfonso Pozuelo Ruano, Fernando Colmenarejo García.



Figura 8.1.- Tumba excavada en roca con fosa interior para individuo infantil, Remedios, Colmenar Viejo (Colmenarejo y Fernández 1991).

## BIBLIOGRAFÍA

**Casimiro, S. Prata, S y Banha Da Silva, R. (2013):** "Enterramientos infantiles em contextos não funerários na Alta Idade Média". En *Actas III Colóquio A Nova Lisboa Medieval: gentes, espaços e poderes*. Instituto de Estudos Medievais, FCSH-UNL, Lisboa 37-56 (En prensa)

**García Aragón, E. (2014):** "Aproximación al estudio de los enterramientos tardoantiguos y alto-medievales de la Cuenca Alta del río Manzanares." *Cuadernos de Estudios nº 28*, Colmenar Viejo. 51-69

**Gómez Osuna, R. García Aragón, E. Pozuelo Ruano, A. Colmenarejo García, F y Fernandez Suárez, R. (Equipo A de Arqueología) (2016a):** "El yacimiento arqueológico de La Cabilda (Hoyo de Manzanares). Una aldea del siglo VII d.C. al pie de la Sierra de Guadarrama." *Cuadernos de Estudios nº 30*, Colmenar Viejo. 43-65

**Martín Viso, I. (2016):** "Comunidades locales, lugares centrales y espacios funerarios en la Extremadura del Duero Altomedieval: las necrópolis de tumbas excavadas en la roca alineadas." *Anuario de Estudios Medievales 46/2*, julio-diciembre de 2016. 859-898 (193.144.2.34/servlet/autor?codigo=1052589)



Figura 9.- Tumba 14 (izquierda), tumba 13 (derecha) y enterramiento infantil en cista de tejas junto a ella. Necrópolis de El Montecillo Guadalix de la Sierra (Colmenarejo 1992).